

RAPPORT SUR L'ACTIVITÉ GRIPPALE AU NOUVEAU-BRUNSWICK

Période du rapport : du 6 au 12 décembre 2009 (semaine 49)

La semaine 35 marquait le début de la saison grippale 2009-2010

1) Sommaire global de l'activité grippale-semaine 49

L'activité grippale globale au Nouveau-Brunswick était plus faible durant la semaine 49 comparativement à la semaine précédente. Tous les indicateurs de l'influenza ont diminué au cours de la semaine 49. Cinq résultats positifs de laboratoire ont été déclarés durant la semaine courante; tous des spécimens pandémique A (H1N1). Deux hospitalisations liées au virus pandémique (H1N1) ont été signalées durant la semaine 49, provenant des régions 2 et 7.

Une éclosion a été signalée durant la semaine 49 ; il n'y a eu aucune éclosion d'influenza dans les foyers de soins et 1 école a signalé une éclosion de syndrome grippal, dans la région 3. Le taux de consultation provincial pour le syndrome grippal était inférieur (37.3 par 1,000 consultations) à la semaine précédente (81.2 par 1,000 consultations). Une région a signalé une activité localisée (R3) et six régions ont signalé une activité sporadique (R1, R2, R4, R5, R6 et R7).

2) Données provenant du laboratoire

Les échantillons de surveillance sont soumis par les praticiens recrutés par le Réseau des praticiens sentinelles de l'influenza du Nouveau-Brunswick (RPSI-NB). Ce réseau est composé de 1 site en soins d'urgence, 8 sites en salles d'urgence, 7 sites en médecine familiale, 3 sites en Premières Nations, 1 site dans un foyer de soins, 4 sites dans les universités, et 10 sites dans les centres de santé communautaire. Les spécimens diagnostiques sont soumis par les médecins en milieu hospitalier et communautaire. Les données de laboratoire relatives à l'influenza comprend les résultats provenant de spécimens diagnostiques ainsi que de surveillance. Tous les échantillons sont analysés au moyen d'une épreuve de PCR, qui consiste en une méthode rapide de détection conçue pour la détection de toutes les variantes connues de l'influenza A et B. Tous les cas confirmés en laboratoire sont signalés pour la semaine durant laquelle la confirmation du laboratoire est obtenue.

Figure 1 : Nombre et pourcentage de spécimens positifs de grippe au Nouveau-Brunswick par semaine, jusqu'au 12 décembre 2009 (source des données : résultats du laboratoire Georges-Dumont), *

***[De la semaine 41 à la semaine 34, ceci constitue la saison 2008/2009 et la semaine 35 marque le début de la saison 2009/2010]**

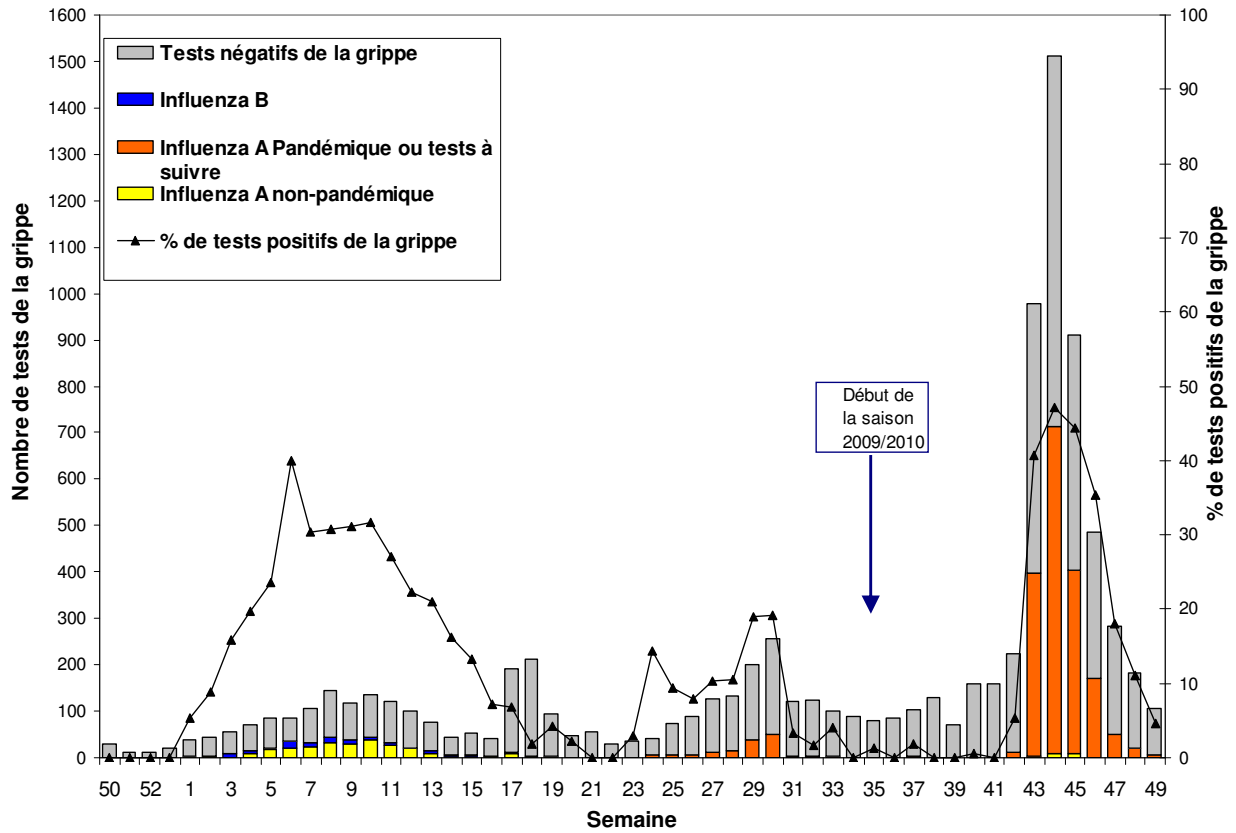


Tableau 1 : Résultats de tests positifs d'influenza, par région sanitaire, au Nouveau-Brunswick jusqu'au 12 décembre, 2009 (source des données : résultats du laboratoire G. Dumont)

	Période du rapport: 06/12/09 –12/12/09			Cumulatif: (saison 2009/2010) 30/08/09 –12/12/09			Cumulatif: (saison 2008/2009) 05/10/08 –29/08/09			
	Niveau d'activité grippale ¹	Influenza A		Influenza B	Influenza A		Influenza B	Influenza A		Influenza B
		Non-Pandém. ou tests à suivre	Pandém (H1N1)		Non-Pandém. ou tests à suivre	Pandém (H1N1)		Non-Pandém.	Pandém (H1N1)	
Région 1	Sporadique	0	4	0	15	799	0	123	67	68
Région 2	Sporadique	0	1	0	6	294	1	21	10	8
Région 3	Localisée	0	0	0	2	221	0	10	59	4
Région 4	Sporadique	0	0	0	1	290	0	51	4	7
Région 5	Sporadique	0	0	0	2	97	0	10	0	2
Région 6	Sporadique	0	0	0	1	110	0	37	4	0
Région 7	Sporadique	0	0	0	0	66	0	6	3	7
Total N.-B.		0	5	0	27	1877	1	258	147	96

3) Taux de consultation pour le syndrome grippal (SG)

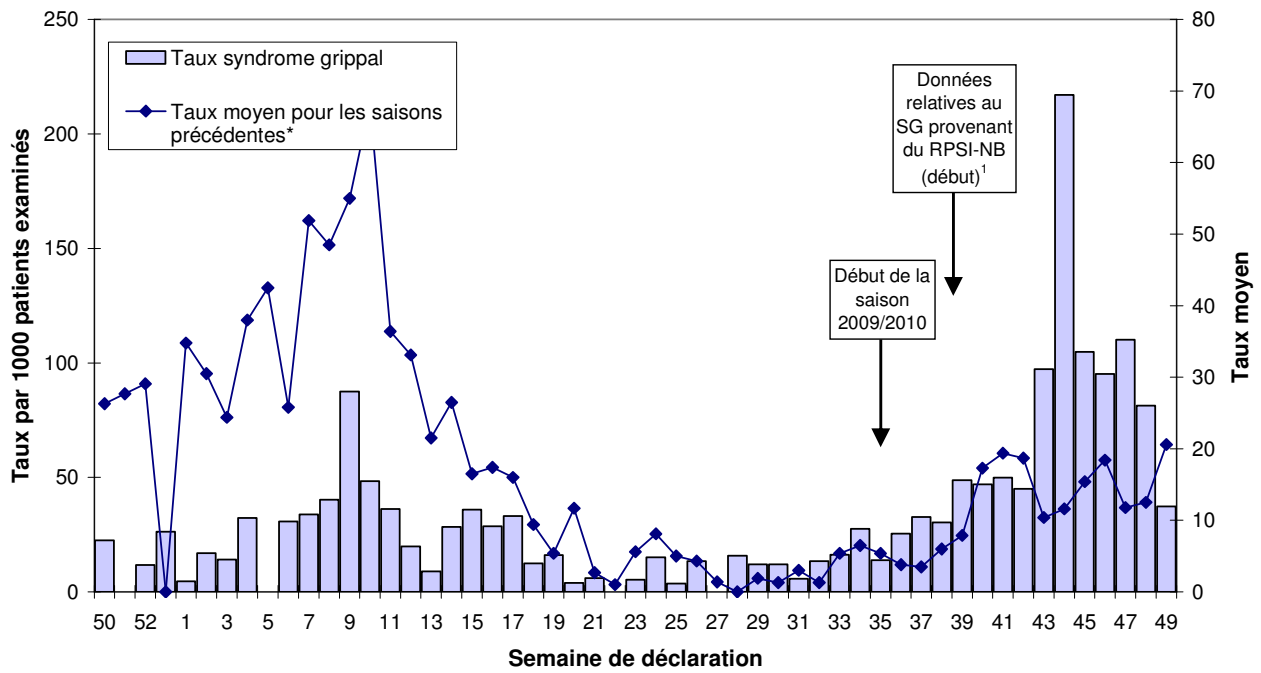
Un total de 34 sites de praticiens (9 médecins contribuant au programme national de surveillance de l'influenza « FluWatch » et 25 sites provenant du RPSI-NB) ont été recrutés pour la saison 2009/2010 afin de signaler le nombre de patients présentant un SG par rapport au nombre total de consultations de patients durant une journée, et ce, une fois par semaine.

20 sites de praticiens (7« FluWatch » et 13 RPSI-NB) ont signalé un total de 21 cas de SG parmi les 563 patients examinés pour une raison quelconque au cours de cette période de déclaration.

Cette semaine, le taux de consultation pour le syndrome grippal était de 37.3 par 1000 consultations, ce qui est un taux inférieur comparativement à la semaine précédente (81.2 par 1000 consultations). Le taux de participation des sentinelles était de 78% pour les médecins contribuant au programme national de surveillance de l'influenza « FluWatch » et 52% pour le réseau des praticiens sentinelles de l'influenza du Nouveau-Brunswick (RPSI-NB).

¹ Définition des niveaux d'activité grippale :<http://www.phac-aspc.gc.ca/f;uwatch/08-09/def08-09-fra.php>

Figure 2 : Taux de consultation pour le syndrome grippal (SG) au Nouveau-Brunswick, par semaine de déclaration, saisons 2008/09 et 2009/10 comparées aux saisons précédentes.



* Pour la saison 2008/2009 (jusqu'à la semaine 34), le taux moyen fut calculé à partir des données des saisons 1996/97 à 2007/08. Pour la saison 2009/2010 (débutant à la semaine 35), le taux moyen fut calculé à partir des données des saisons 1996/97 à 2008/09.

¹ Durant la semaine 39, nous avons commencé à recevoir les données de consultation pour le syndrome grippal des praticiens participant au Réseau des praticiens sentinelles de l'influenza du N.-B. (RPSI-NB) provenant de l'Agence de santé publique du Canada.

4)Syndrôme grippal (SG) et données relatives aux éclosions confirmés par le laboratoire :

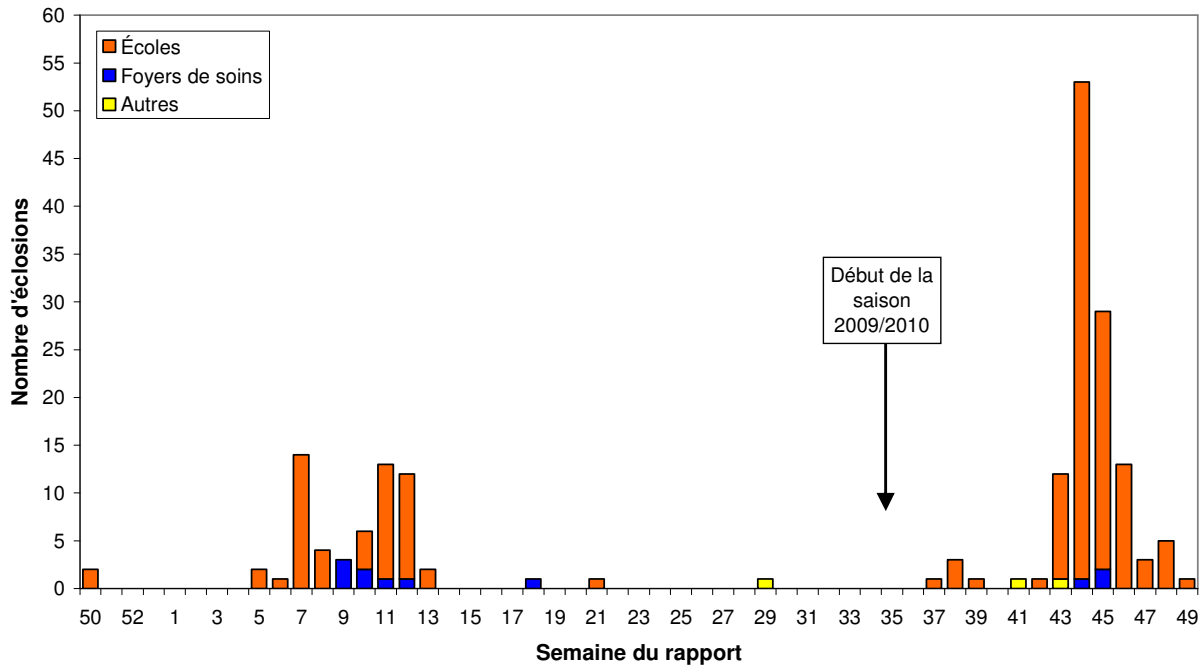
Tableau 2 : Activité grippale/éclosions dans les foyers de soins et écoles du Nouveau-Brunswick pour la période du rapport et le nombre cumulé pour les saisons 2008/2009 et 2009/2010, par régions sanitaires.

	Période du rapport: 06/12/09 –12/12/09			Nbre cumulé d'éclosions saison 2009-2010	Nbre cumulé d'éclosions saison 2008-2009
	Nbre d'éclosions confirmés par le laboratoire dans les foyers de soins*	Écoles signalant des éclosions de SG**	Autres signalant des éclosions de SG**		
Région 1	0 sur 13	0 sur 74	0	16	2
Région 2	0 sur 14	0 sur 81	0	48	18
Région 3	0 sur 14	1 sur 95	0	37	15
Région 4	0 sur 6	0 sur 22	0	9	0
Région 5	0 sur 2	0 sur 18	0	3	7
Région 6	0 sur 9	0 sur 36	0	2	10
Région 7	0 sur 4	0 sur 27	0	8	11
Total N.-B.	0 sur 62	1 sur 353	0	123	63

*Au moins deux cas de SG en sept jours et au moins un cas d'influenza confirmé en laboratoire. Les éclosions sont signalées pour la semaine où l'on obtient une confirmation par le laboratoire.

**Un taux d'absentéisme de plus de 10 % pour une journée donnée vraisemblablement dû au SG

Figure 3 : Nombre d'éclotions d'influenza dans les foyers de soins¹ et d'éclotions de syndrome grippal dans les écoles² déclarées à la Santé publique au Nouveau-Brunswick, par semaine de rapport, saison 2008/09 et 2009/10.



¹ Le programme national de surveillance de l'influenza "FluWatch" définit une écloison dans un foyer de soins comme deux cas ou plus de syndrome grippal sur une période de 7 jours comprenant ou moins un cas en laboratoire confirmé.

² Le programme national de surveillance de l'influenza "FluWatch" définit une écloison de syndrome grippal dans une école comme un taux d'absentéisme de plus de 10% pour une journée donnée et apparemment attribuable à un syndrome grippal.

5) **Données relatives aux hospitalisations et décès liés à la grippe pandémique H1N1**

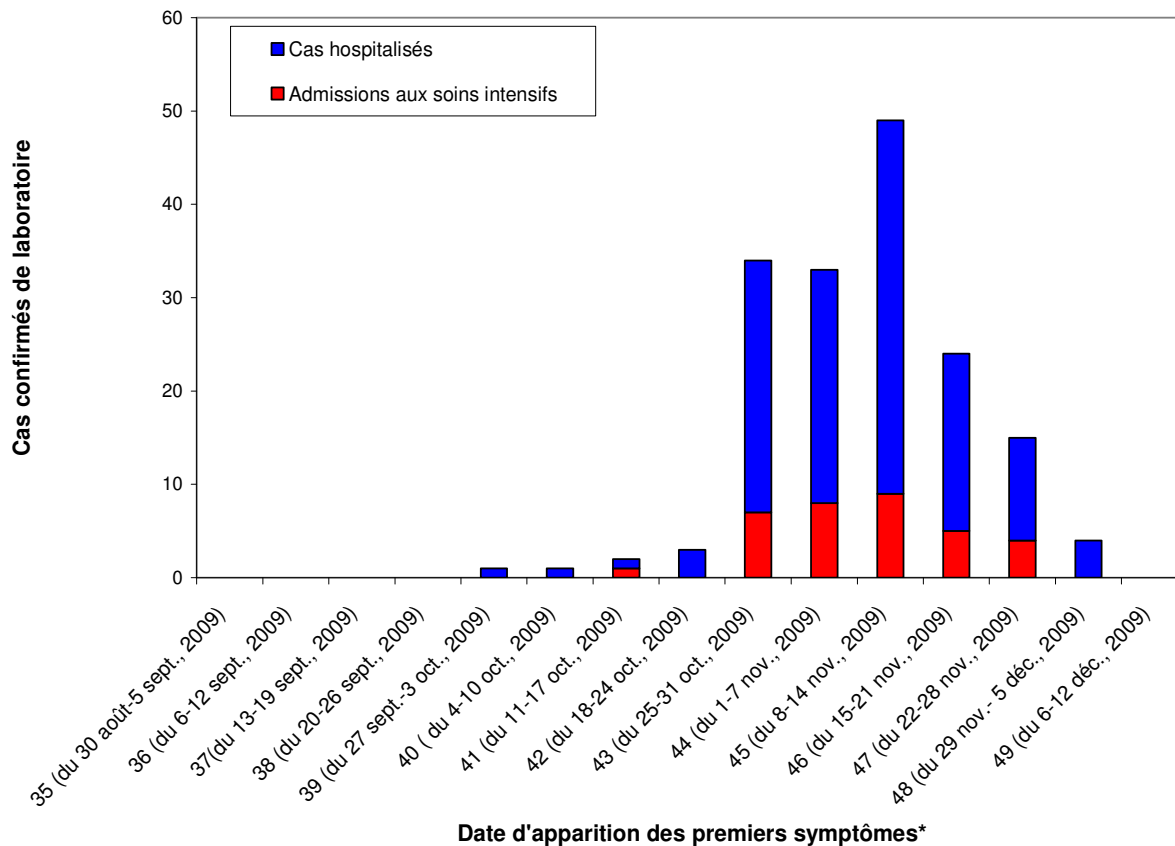
Tableau 3: Nombre d'hospitalisations et décès liés à la grippe pandémique H1N1 au Nouveau-Brunswick, par région sanitaire, jusqu'au 12 décembre, 2009.

Régions	Hospitalisations liées au virus pandémique H1N1		Décès liés au virus pandémique H1N1	
	Période du rapport: 06/12/09-12/12/09	Cumulatif (avril 2009 au 12 décembre, 2009)	Période du rapport: 06/12/09-12/12/09	Cumulatif (avril 2009 au 12 décembre, 2009)
Région 1	0	60	0	0
Région 2	1	26	0	3
Région 3	0	38	0	2
Région 4	0	21	0	2
Région 5	0	7	0	0
Région 6	0	5	0	0
Région 7	1	12	0	0
Total N.-B.	2	169*	0	7

* 5 cas sont hors province

Figure 4: Nombre de cas hospitalisés et admis aux soins intensifs de H1N1 pandémique confirmés au laboratoire par date d'apparition des premiers symptômes*, jusqu'au 12 décembre, 2009.

* Si la date d'apparition des premiers symptômes ou date d'hospitalisation n'était pas disponible, la date du rapport était utilisée.



4. Programme national de surveillance de l'influenza (FluWatch) – Pour un complément d'information sur l'activité grippale au Canada et dans le monde, consultez le site Web de l'Agence de santé publique du Canada à : www.phac-aspc.gc.ca/fluwatch/index_f.html

D'autres renseignements concernant le virus A (H1N1) (grippe porcine) au Nouveau-Brunswick sont disponibles sur le site internet de santé du N.-B. au lien suivant : <http://www.gnb.ca/cnb/Promos/Flu/index-f.asp>

Préparé par l'Unité de contrôle des maladies transmissibles
Bureau du médecin hygiéniste en chef, tél. : 506-444-3044