

# ***Les transports communautaires en Ontario***

Présentation destinée au Symposium sur le transport en commun et communautaire au Nouveau-Brunswick

22 mars 2023

# Comment l'Ontario soutient les transports communautaires

# Le contexte géographique en Ontario

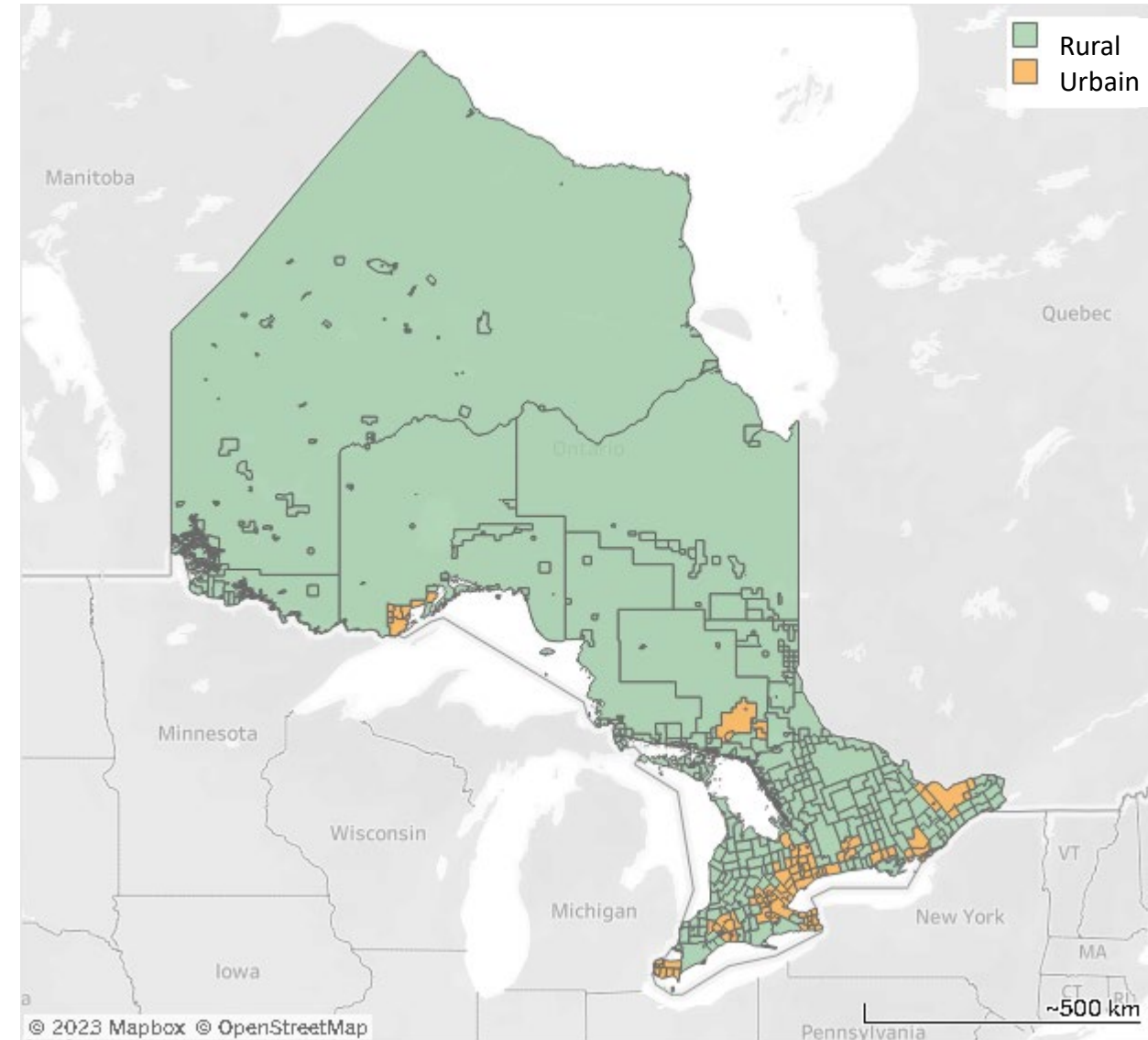
L'Ontario est composé de quelques grands centres urbains entourés de collectivités suburbaines et de vastes zones de petites collectivités et de collectivités rurales.

## L'Ontario urbain

- La région élargie du Golden Horseshoe, centrée autour de la région du grand Toronto et de Hamilton, abrite 10 millions de personnes, soit les deux tiers de la population ontarienne.
- Cinq des dix municipalités les plus peuplées au Canada se trouvent en Ontario.

## L'Ontario rural

- 96 % du territoire de l'Ontario est rural.
- En 2021, près de 1,9 million d'Ontariens (13,3 % de la population totale) vivaient dans une région rurale.



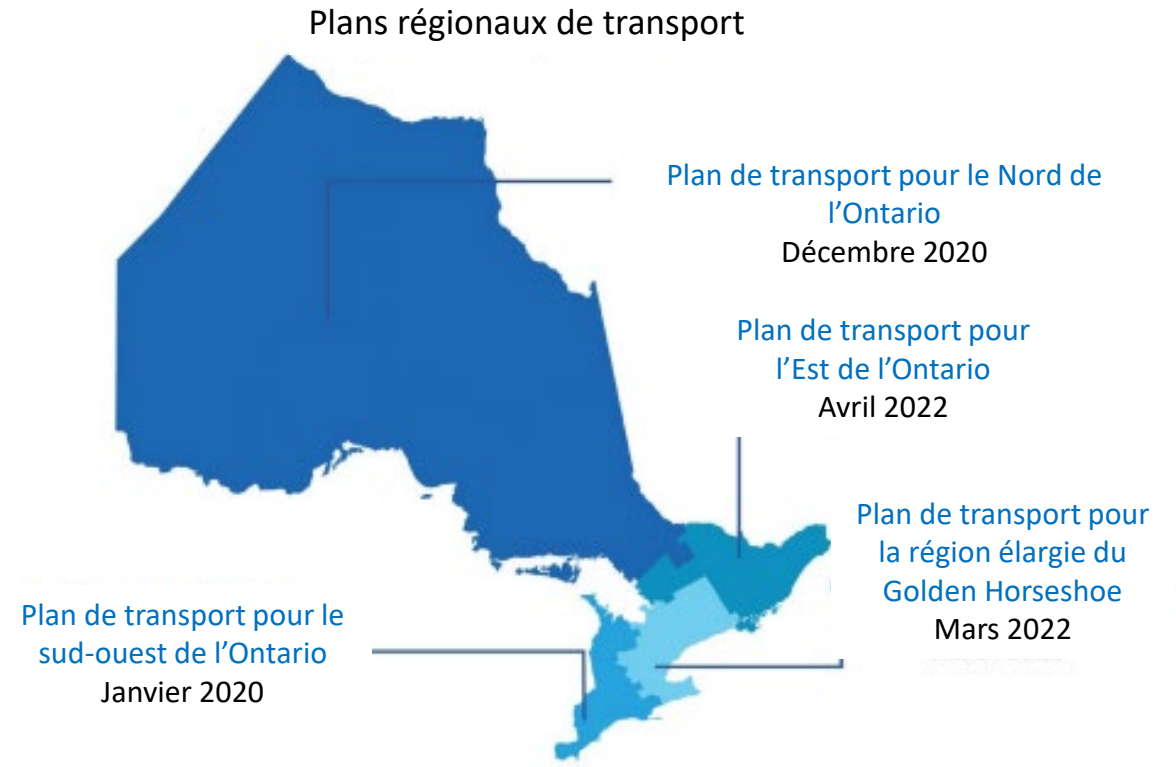
# Le transport en commun en milieux urbain et rural en Ontario

2019	Petits systèmes de transport en commun en milieu rural (population < 50 000)	Grands systèmes de transport en commun en milieu urbain (population > 400 000)
Nombre de systèmes de transport en commun	47	10
Population de la zone de service	1 037 606	17 877 142
Déplacements de passagers	8 526 486	871 904 246
Pourcentage de la population desservie par le transport en commun	72 %	92 %
Nombre d'heures de véhicules productifs par habitant	0,6	1,3
Déplacements de passagers par habitant	8,2	48,8
Déplacements de passagers par heure de véhicule productif	14,0	38,6
Frais d'exploitation directs par déplacement de passagers	5,98 \$	5,16 \$
Ratio revenu/coût	31 %	52 %

Source : 2019 Canadian Urban Transit Association (CUTA) Fact Book (en anglais seulement)  
Systèmes de transport en commun conventionnels seulement

# Plans régionaux de transport

- Afin de répondre aux besoins uniques en matière de transport partout en Ontario, le ministère des Transports a élaboré quatre plans régionaux de transport distincts :
  - [Est de l'Ontario](#)
  - [Nord de l'Ontario](#)
  - [Sud-Ouest de l'Ontario](#)
  - [Région élargie du Golden Horseshoe](#)
- Les plans régionaux de transport considèrent tous les modes de transport – routier, ferroviaire, aérien et maritime – en tant que système intégré et fournissent une vision du réseau de transport du futur.
- Malgré les besoins uniques de chaque région en matière de transport, les plans régionaux de transport soulignent tous l'importance d'améliorer les options de transport en commun, notamment par l'entremise du transport communautaire.



# Programmes de financement des transports en commun municipaux en Ontario

Le gouvernement de l'Ontario dispose de cinq programmes importants qui soutiennent le transport en commun municipal.

	<b>Programme de financement par la taxe sur l'essence</b>	<b>Programme de subventions pour les transports communautaires</b>	<b>Accord sur la relance sécuritaire</b>	<b>Programme d'infrastructure Investir dans le Canada</b>	<b>Fonds pour les infrastructures du transport en commun</b>
Type de programme	Provincial, législatif	Provincial, discrétionnaire	Fédéral-provincial	Fédéral-provincial	Fédéral-provincial
Objectifs du programme	Soutenir le transport en commun dans les municipalités ontariennes en leur remettant deux cents par litre tirés de la taxe provinciale sur l'essence afin d'améliorer et d'agrandir le réseau de transport en commun.	Soutenir les projets locaux de transport en commun et d'autobus intercommunautaires dans les régions non desservies ou mal desservies par ces services.	Soutenir les systèmes de transport en commun municipaux pour s'attaquer aux impacts liés à COVID-19.	Soutenir la construction d'éléments d'infrastructure de transport en commun afin d'améliorer la capacité, la qualité, la sécurité et l'accès au transport public, de même que de voies d'accès et (ou) d'infrastructures de transport actif.	Soutenir la construction d'éléments d'infrastructure de transport en commun pour accroître la capacité et le service, ou pour améliorer les résultats environnementaux par l'entremise des réseaux de transport.

# Programme de subventions pour les transports communautaires (« programme pour les TC »)

- Le programme pour les TC offre un soutien financier aux municipalités pour leur fournir des services de transport locaux et intercommunautaires dans les régions non desservies ou mal desservies par ces services.
- Un processus d'admission fondé sur les applications a eu lieu en 2018. De ce processus, le gouvernement de l'Ontario injecte jusqu'à 44 millions de dollars sur une période de sept ans (2018 à 2025) pour appuyer la réalisation de 43 projets de transport dans 38 municipalités.
- Les municipalités sont responsables de la planification des services et de la réalisation de leurs projets. Le gouvernement de l'Ontario, à titre de partenaire de financement, offre aux municipalités la possibilité de décider de la manière de fournir leurs services qui répondra le mieux aux besoins uniques de leur collectivité en matière de transport.

## Exemples de projet

[RIDE WELL](#), un service de partage de courses porte-à-porte sur demande qui dessert les résidents de partout dans le comté de Wellington, une région couvrant 2 665 km<sup>2</sup>.

[CT Link](#), un partenariat entre le comté de Simcoe et un réseau d'organismes sans but lucratif offrant un transport porte-à-porte coordonné pour les aînés et les personnes handicapées qui souhaitent se rendre à des rendez-vous médicaux non urgents.

[Rural and Community Connection](#), dans le district de Muskoka, offre un service d'autobus intercommunautaires à itinéraire fixe avec l'option d'« arrêts flexibles » qui se trouvent à moins de cinq minutes de l'itinéraire fixe et d'« arrêts facultatifs » qui se trouvent le long de l'itinéraire, mais qui ne sont pas des arrêts désignés.

[Grey Transit route](#), un service d'autobus intercommunautaires à itinéraire fixe assurant le lien entre les diverses collectivités du comté de Grey et avec les municipalités voisines.

**GTR**





## **Comté de Grey**

- Directeur général de l'administration
- Directeur du transport communautaire
- Équipe des communications
- Équipe du développement économique
- Équipe juridique
- Équipe des commis
- Équipe des finances
- Équipe des Services d'information géographique (SIG)
- Équipe des TI
- Équipe des transports
- Équipe de planification
- Coordonnateur des systèmes d'urgence/superviseur des réclamations

## **Grey Transit Route**

- 1 administrateur général
- 1 chef des opérations
- 1 agent, services administratifs
- 1 réceptionniste
- 1 employé du centre d'appels
- 7 chauffeurs de GTR à temps plein
- 15 chauffeurs de GTR à temps partiel













**WE  
NEED YOU**

The image features the phrase "WE NEED YOU" constructed from light-colored wooden blocks with black lettering. The word "WE" is positioned on a higher level than "NEED YOU". The blocks are arranged on a rustic, weathered wooden plank. The background is a soft-focus indoor setting with a white wall and a green plant.



Southwest Community Transit







**Contexte**



**Le modèle**



**Avantages de la coordination**



**Leçons apprises**





**Contexte**



Avantages de la coordination



Le réseau



Le modèle

# Contexte

- Où nous sommes présents dans la province de l'Ontario
- South Central Ontario Region Economic Development Corporation
- Incorporée en 2010 pour agir en tant que catalyseur économique afin de coordonner des initiatives à grande échelle pour les petites collectivités urbaines et rurales.
- Comtés de Brant, Oxford, Middlesex, Elgin et Norfolk
- Infrastructure prioritaire soutenant le développement économique
  - Le transport s'est rapidement imposé au sommet des enjeux pour appuyer les mesures visant à attirer et à conserver la main-d'œuvre, soutenir les aînés qui vieillissent chez eux et favoriser l'accès à l'éducation et aux soins de santé.



# Contexte

Membres actuels du SCT :

- Comté de Brant – Brant Transit
- Comté de Grey – Grey Transit Route
- Comté d’Oxford
- Comté de Perth – PC Connect
- Comté de Middlesex – Middlesex County Connect
- Municipalité de Lambton Shores – Huron Shores Area Transit
- Municipalité du comté de Norfolk – Ride Norfolk
- Municipalité de Strathroy-Caradoc – Itinéraire reliant Sarnia, Strathroy-Caradoc et London
- Ville d’Owen Sound
- Ville de Stratford
- Ville de Tillsonburg – T:GO



THE MUNICIPALITY OF  
LAMBTON SHORES



# Zones desservies

**Legend:**

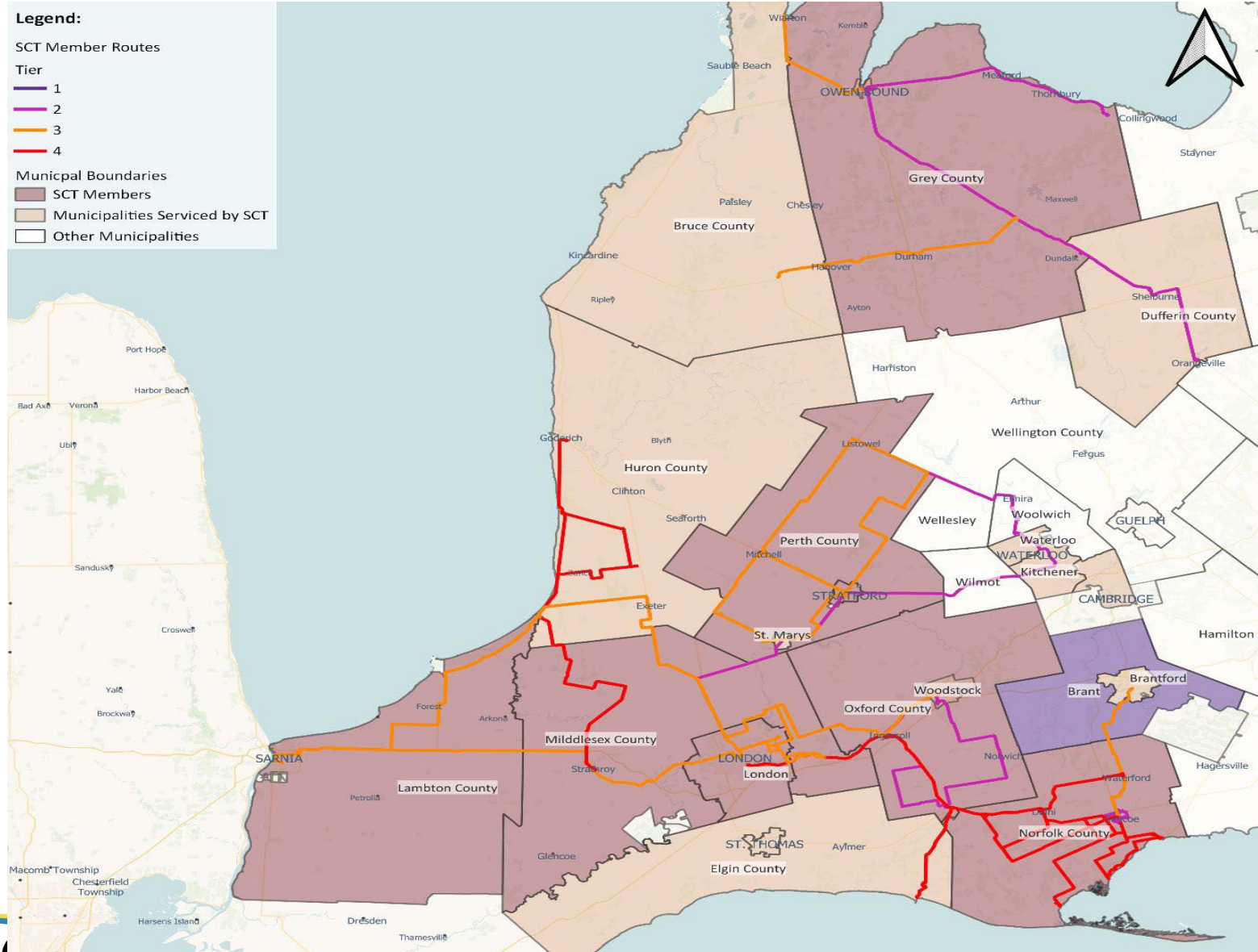
SCT Member Routes

Tier

- 1
- 2
- 3
- 4

Municipal Boundaries

- SCT Members
- Municipalities Serviced by SCT
- Other Municipalities

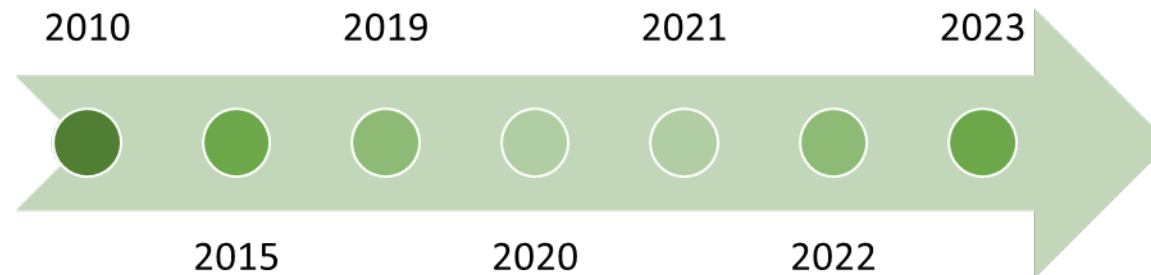


THE MUNICIPALITY OF  
LAMBTON SHORES



# Chronologie

- SCOR EDC a été incorporée en 2010
- A défendu auprès du gouvernement provincial le besoin et le soutien du transport rural, particulièrement le transport intercommunautaire
- De mai 2018 à octobre 2019 – la province mène des discussions sur les solutions de transport en commun en milieu rural avec un large éventail d'intervenants
- Février 2019 – la province annonce le lancement des subventions pour les transports communautaires
- Février à mai 2020 – élaboration d'un modèle plus large pour le SCT et projet de protocole d'entente
- Mars 2020 – **PANDÉMIE MONDIALE**
- Poursuite de la collaboration et de la recherche de moyens d'assurer la durabilité





Contexte



Avantages de la coordination



Le réseau



**Le modèle**



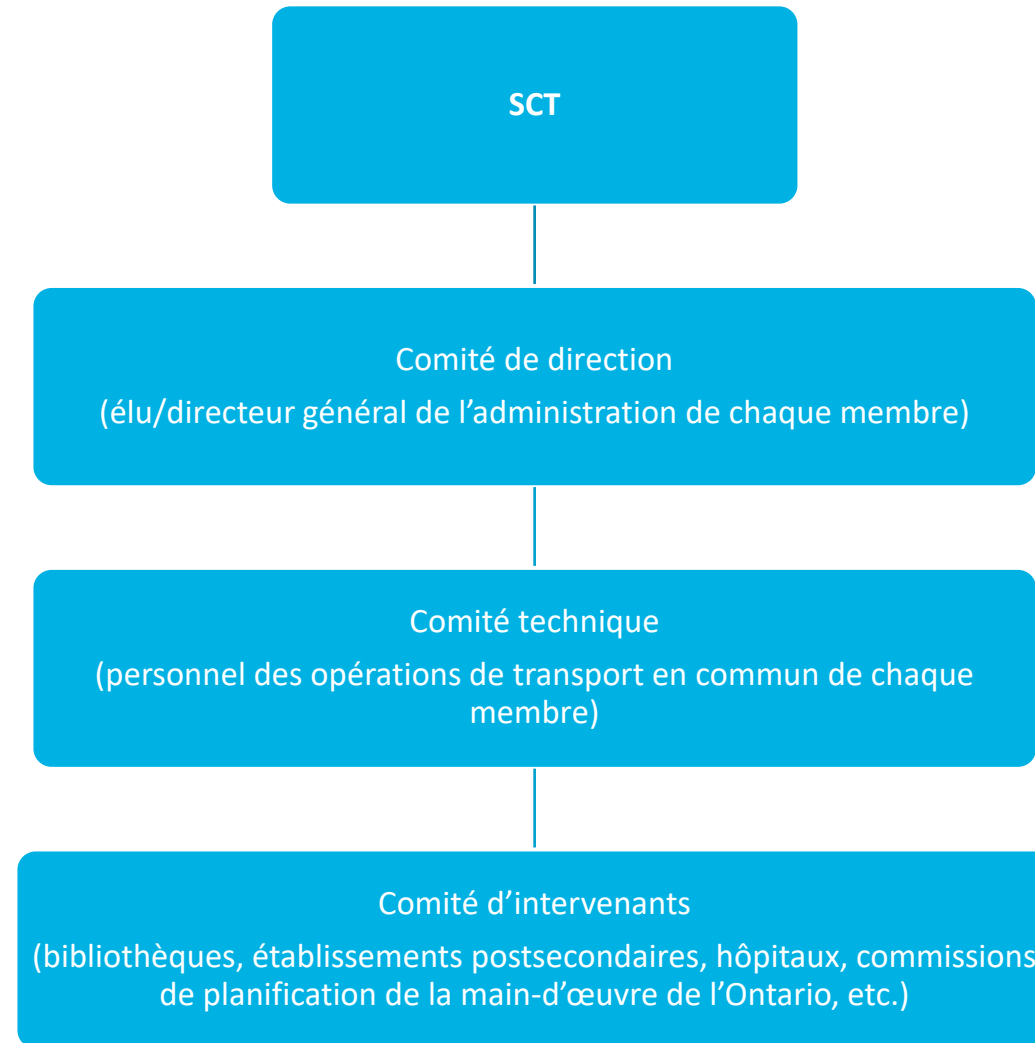
# Le modèle de collaboration

- Chaque municipalité continue de fonctionner conformément aux conditions de ses propres ententes avec la province (subventions pour les transports communautaires).
- Chaque municipalité conserve la marque de son réseau de transport en commun indépendant tout en intégrant la marque d'un réseau plus vaste et plus puissant.
- Trois niveaux d'opérations au sein du modèle :
  - Direction
  - Technique
  - Intervenants



C'est le premier type de collaboration du genre en Ontario et au Canada

# Le modèle de collaboration





# Le modèle de collaboration

- Les membres ne sont pas tous bénéficiaires de subventions pour les transports communautaires; certains services des membres sont entièrement financés par le Programme de subventions pour les transports communautaires alors que d'autres le sont par la municipalité.
- La plupart des réseaux des membres constituent des itinéraires fixes, bien qu'un soit entièrement sur demande et que d'autres utilisent un modèle hybride.
- Tous les membres n'utilisent pas le même fournisseur de services ou les mêmes plateformes technologiques.
- Bien que l'uniformité soit l'un des objectifs du SCT, ce n'est pas le seul : les différences permettent un meilleur partage de l'information.



Contexte



**Avantages de la  
coordination**



Le réseau



Le modèle

# Avantages de la coordination

- Message et image de marque uniformes dans toutes les régions
- Coordination du marketing et des promotions pour tirer parti des économies d'échelle
- Site Web commun permettant aux passagers d'obtenir des renseignements sur les réseaux (tarifs, emplacement des arrêts, politiques)
- Structures tarifaires et politiques de transfert similaires entre les réseaux pour permettre aux passagers de continuer à se déplacer
- Politiques similaires en matière d'accessibilité pour assurer un service uniforme dans tout le sud de l'Ontario
- Plateformes technologiques communes pour soutenir les collectivités interconnectées
- Potentiel d'acquisition conjointe :
  - Acquisition de technologies de perception électronique et d'autres technologies embarquées
  - Publicités dans les transports en commun (sur les véhicules, les abris et les bancs du réseau de transport en commun)
  - Acquisition de véhicules
- Une voix plus forte pour la défense des intérêts auprès des gouvernements fédéral et provincial



# Succès grâce à la coordination

- Utiliser les forces et les compétences de chaque membre au profit de l'ensemble du groupe
- Tirer parti de l'expertise et des ressources
- Mettre au point des réseaux et des expériences des passagers communs
- Exemple : marketing de la ville de Tillsonburg et de Ride Norfolk



**PARTNERS IN COMMUNITY  
TRANSPORTATION**

**ONLY TRAVEL WHEN NECESSARY**

Our services are operating on their regular schedules until further notice. To support the health and well-being of our riders, our drivers, and our community, please adhere to the following measures:

- Riders should only use public transit for essential trips. If you have travelled outside the country, or feel unwell, DO NOT use our services.
- In respecting social distancing, both services have implemented max capacity seating on board the vehicles. In the event a bus is at "capacity", riders will need to wait for the next bus.

Note: The launch of T:GO's Inter-Community Transit Service has been postponed until further notice (service was set to launch April 1).

If you have questions or concerns, please reach out:



[tillsonburg.ca/TGO](http://tillsonburg.ca/TGO)  
519-842-4TGO (4846)  
[transit@tillsonburg.ca](mailto:transit@tillsonburg.ca)



[norfolkcounty.ca/transit](http://norfolkcounty.ca/transit)  
519-428-3178  
[transit@norfolkcounty.ca](mailto:transit@norfolkcounty.ca)

# Main-d'œuvre : Le transport en commun sur les sites destinés aux chercheurs d'emploi



[Home](#) [About](#) [Our Work](#) [Grand Erie Jobs](#) [News](#) [Contact Us](#)

**JOB MAP** All Tools Help

- Show All Skill Levels
- Show All Job Types
- Show All Job Durations
- Show All Job Languages
- Brantford Transit Routes
- Ride Norfolk
- Brant County Trails
- Brantford Trails
- Haldimand Trails
- Norfolk Trails
- Apprenticeship Training
- Child Care Centres
- Community Business Supports



Contexte



Avantages de la coordination



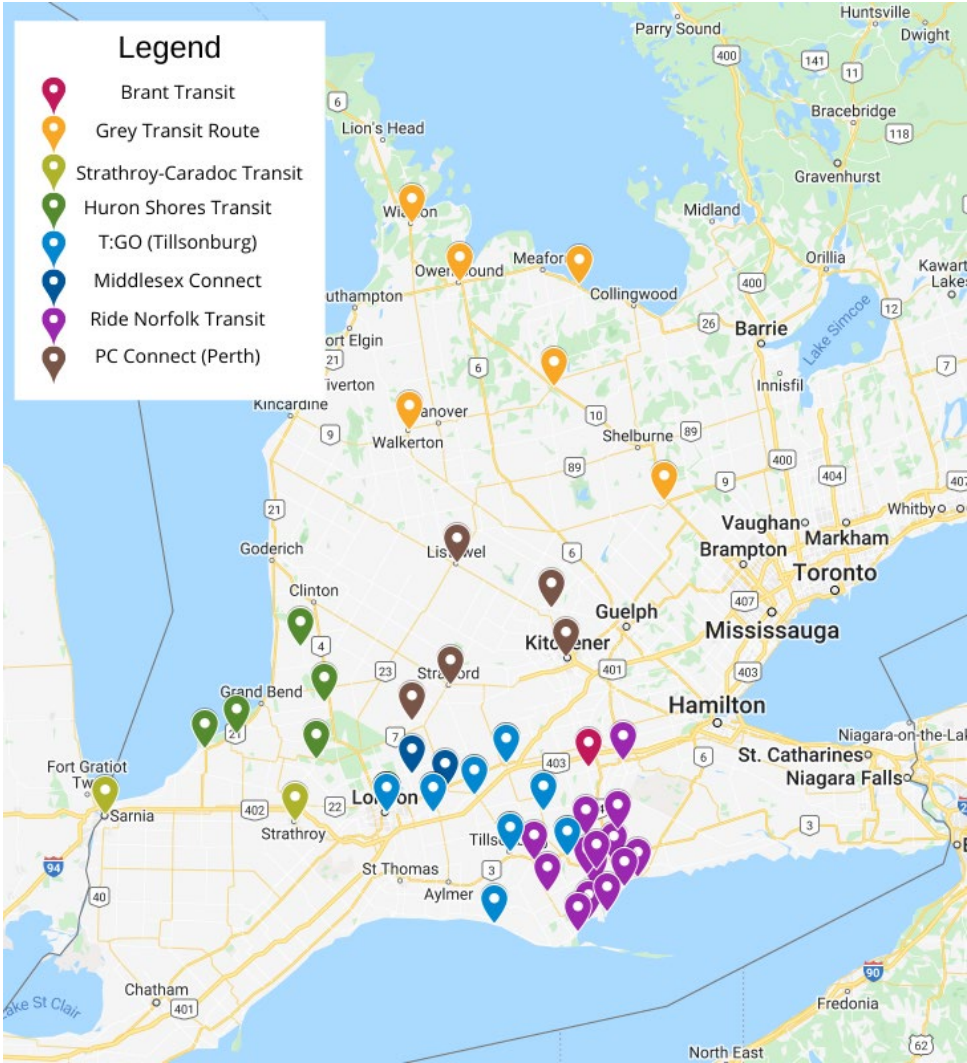
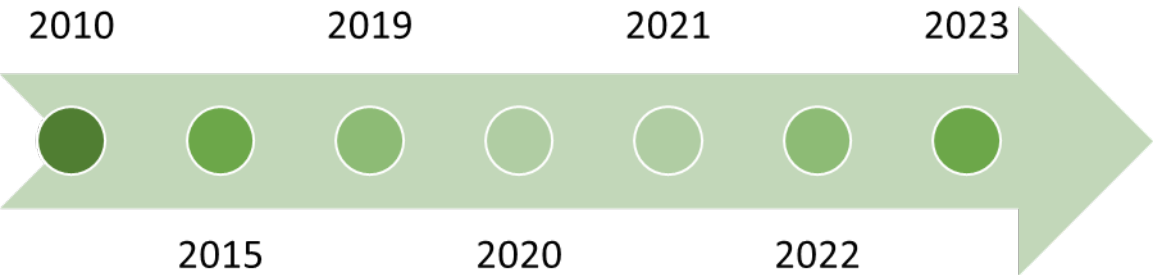
Le réseau



**Leçons apprises**



# Réseau de transport en commun intercommunautaire du Sud-Ouest



# Leçons apprises

- Importance de trouver des partenaires avec des objectifs et des besoins communs
  - Exemple : commissions de planification de la main-d'œuvre, Premières Nations, établissements d'enseignement, services locaux d'immigration et d'aide à l'installation
- Vendre le message « pourquoi le transport en commun est important pour les conseils »
  - Communiquer des messages concrets sur les avantages et les inconvénients pour que les membres du conseil soient bien informés
- Si possible, demandez l'aide d'un expert
  - SCT a eu la chance de collaborer étroitement avec Dillon Consulting pour l'aider à faire évoluer son système
- L'évolution des services prend du temps et constitue un processus qui exige un engagement à long terme



# Nos réussites

- Plus de 33 500 passagers en 2021 et 2022
- Obtention récente d'un financement pour les solutions de transport en commun en milieu rural de la part du gouvernement fédéral pour la réalisation d'une analyse de l'ensemble des réseaux
- Obtention antérieure d'un financement pour le développement économique rural de la part de la province de l'Ontario pour appuyer le projet de schématisation de la main-d'œuvre

# L'avenir des transports communautaires

- Difficultés :
  - Coûts d'exploitation non viables – inflation, augmentation des prix de l'essence, problèmes de chaîne d'approvisionnement, pénurie de chauffeurs, etc.
  - Capacité des collectivités rurales à attirer du personnel avec de l'expérience dans le domaine des transports en commun pour exploiter les réseaux; budgets serrés entraînant des effectifs limités dans le secteur des transports en commun
  - Beaucoup d'essais et erreurs sont nécessaires pour les petits réseaux et ceux en milieu rural
  - Difficulté à trouver une technologie abordable qui répond aux besoins de tous les systèmes et qui permet la connectivité entre les systèmes

# L'avenir des transports communautaires

- Le financement provincial pour les projets de transport intercommunautaire prend fin en mars 2025
- Possibilités :
  - Le projet de plan de transport du ministère des Transports pour le sud de l'Ontario appuie un investissement continu dans les services d'autobus intercommunautaires
  - Ressource continue pour le partage de l'information, le soutien à l'élaboration de politiques, l'uniformité des opérations et l'augmentation du pouvoir d'achat
  - Puissant défenseur des transports communautaires durables qui travaille pour nos municipalités, nos collectivités et nos résidents
  - Solution possible pour que le transport ne représente plus un obstacle à l'emploi



**Merci!**

**Des questions?**

**[kimberly.earls@scorregion.com](mailto:kimberly.earls@scorregion.com)**