

Profil de l'effectif des services publics du Nouveau-Brunswick

2017

Conseil du Trésor
Ernie Steeves
Président

Profil de l'effectif des services publics du Nouveau-Brunswick 2017 au 31 décembre 2017

**Conseil du Trésor
Ernie Steeves
Président**

**Profil de l'effectif des services publics
du Nouveau-Brunswick
2017**

Publié par :

Province du Nouveau-Brunswick
Case postale 6000
Fredericton (N.-B.) E3B 5H1

Imprimé au Nouveau-Brunswick

ISBN: Imprimé (bilingue) : 978-1-4605-1592-1
PDF (français) : 978-1-4605-1594-5
PDF (anglais) : 978-1-4605-1593-8

ISSN: 1712-9931

Conception graphique : SNB 11793



À propos du présent rapport

Le rapport *Profil de l'effectif des services publics du Nouveau-Brunswick* présente des renseignements statistiques sur les principales caractéristiques des services publics du Nouveau-Brunswick. Ces renseignements sont tirés des systèmes de rémunération et de gestion des ressources humaines des parties 1, 2 et 3 des services publics.

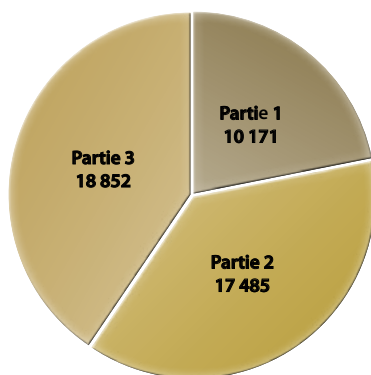
La partie 1 comprend les ministères, qu'on appelle souvent la fonction publique. La partie 2 regroupe le personnel du système scolaire, à savoir les enseignants, les chauffeurs d'autobus et les employés des districts scolaires. La partie 3 rassemble tous les employés du secteur hospitalier.

Les employés d'Ambulance Nouveau-Brunswick et des sociétés de la Couronne dans la partie 4 ne sont pas inclus dans le présent rapport.

Nombre d'employés des services publics au 31 décembre 2017

Le nombre d'employés rémunérés des parties 1, 2 et 3 des services publics s'établissait à 46 508 au 31 décembre 2017. Le nombre d'employés de la partie 1 était de 10 171, ce qui représente 22 pour cent de l'effectif; il était de 17 485 pour la partie 2, soit 38 pour cent, et de 18 852 pour la partie 3, ou 40 pour cent.

Le tableau suivant montre le nombre de personnes employées par les services publics à partir du 31 décembre 2013 au 31 décembre 2017 dans les parties 1, 2 et 3.



31 décembre 2013 - 31 décembre 2017					
	2013	2014	2015	2016	2017
Partie 1	9 202	9 204	9 156	9 957	10 171
Partie 2	16 833	16 797	16 593	16 754	17 485
Partie 3	19 532	19 464	19 719	18 742	18 852
Total	45 567	45 465	45 468	45 453	46 508

*Le 1^{er} octobre 2015, le nouvel organisme de services communs centralisés, appelé Services Nouveau-Brunswick, est devenu opérationnel. Le nouvel organisme a absorbé les fonctions de l'ancien FacilicorpNB qui opérait dans la partie 3. Par conséquent, 910 anciens employés de FacilicorpNB ont été transférés de la partie 3 à la partie 1. Ce transfert explique l'augmentation des effectifs dans la partie 1 en 2015 (augmentation nette des 862 en raison d'une réduction de 48 employés dans le reste de la partie 1). Quoique 910 employés ont été transférés de la partie 3 à la partie 1, la réduction nette des effectifs dans la partie 3 fut de 655 en raison de 255 employés additionnels dans l'ensemble des opérations restantes

Nombre d'employés permanents et temporaires des services publics au 31 décembre 2017

Les employés permanents sont ceux qui occupent un poste d'une durée indéterminée. Au 31 décembre 2017, les services publics du gouvernement provincial comptaient 38 446 employés permanents.

Le nombre d'employés permanents de la partie 1 s'élevait à 8 155, ce qui représente 18 pour cent de l'effectif total; il s'élevait à 13 845 pour la partie 2, soit 30 pour cent, et à 16 446 pour la partie 3, ou 35 pour cent.

Les employés temporaires incluent les occasionnels, le personnel embauché pour une durée déterminée et les personnes engagées en vertu d'un marché de services personnels. Le recours aux employés temporaires permet au gouvernement provincial d'atteindre les objectifs fixés dans le cadre de projets et d'initiatives d'une durée limitée ou saisonnière et de réaffecter ces ressources lorsque les priorités ou les besoins du public changent.

Au 31 décembre 2017, les services publics du gouvernement provincial comptaient 8 062 employés temporaires.

Au 31 décembre 2017, 83 pour cent de l'effectif des services publics était constitué par des employés permanents et 17 pour cent par des employés temporaires.

31 décembre 2013 - 31 décembre 2017						
Type d'emploi		2013	2014	2015	2016	2017
Permanent	Partie 1	7 766	7 714	7 585	8 172	8 155
	Partie 2	13 576	13 602	13 333	13 630	13 845
	Partie 3	17 169	17 012	17 318	16 249	16 446
	Total permanent	38 511	38 328	38 236	38 051	38 446
Temporaire	Partie 1	1 436	1 490	1 571	1 785	2 016
	Partie 2	3 257	3 195	3 260	3 124	3 640
	Partie 3	2 363	2 452	2 401	2 493	2 406
	Total temporaire	7 056	7 137	7 232	7 402	8 062
Total	45 567	45 465	45 468	45 453	46 508	

Nombre d'employés à temps plein et à temps partiel des services publics au 31 décembre 2017

En règle générale, il est prévu que les employés à temps plein des parties 1 et 2 travaillent 36,25 heures par semaine et ceux de la partie 3, 37,5 heures par semaine.

Les employés à temps partiel sont ceux embauchés pour travailler un nombre d'heures inférieur à l'horaire à temps plein prévu, mais plus du tiers du temps normalement exigé des personnes exécutant des tâches semblables. Le travail à temps partiel est privilégié lorsque les tâches peuvent être exécutées en moins de temps ou lorsqu'un employé en fait la demande à la direction.

Au 31 décembre 2017, les services publics du gouvernement provincial comptaient 31 707 employés à temps plein et de 14 801 employés à temps partiel.

Dans l'ensemble, au 31 décembre 2017, 68 pour cent des services publics travaillaient à temps plein et 32 pour cent, à temps partiel.

31 décembre 2013 - 31 décembre 2017						
Type d'emploi		2013	2014	2015	2016	2017
Temps plein	Partie 1	8 148	8 079	8 756	8 650	8 739
	Partie 2	10 687	10 689	10 370	10 429	10 550
	Partie 3	12 896	12 844	12 305	12 228	12 418
	Total temps plein	31 731	31 612	31 431	31 307	31 707
Temps partiel	Partie 1	1 054	1 125	1 310	1 307	1 432
	Partie 2	6 146	6 108	6 223	6 325	6 935
	Partie 3	6 636	6 620	6 504	6 514	6 434
	Total temps partiel	13 836	13 853	14 037	14 146	14 801
Total		45 567	45 465	45 468	45 453	46 508

Nombre d'employés non syndiqués et syndiqués des services publics au 31 décembre 2017

Au 31 décembre 2017, les services publics comptaient 41 015 employés syndiqués (ceux visés par une convention collective) et 5 493 employés non syndiqués.

Au 31 décembre 2017, 88 pour cent de l'effectif des services publics était constitué par des employés syndiqués et 12 pour cent par des employés non syndiqués.

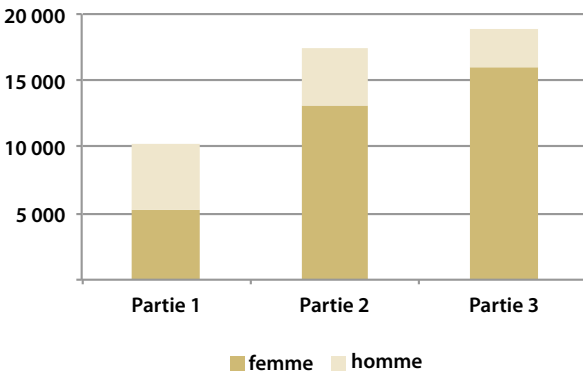
31 décembre 2013 - 31 décembre 2017						
Type d'emploi		2013	2014	2015	2016	2017
Employés syndiqués	Partie 1	6 087	5 942	6 327	6 130	6 220
	Partie 2	16 431	16 624	16 432	16 584	17 295
	Partie 3	17 885	17 833	17 519	17 427	17 500
	Total syndiqué	40 403	40 399	40 278	40 141	41 015
Employés non-syndiqués	Partie 1	3 115	3 262	3 739	3 827	3 951
	Partie 2	402	173	161	170	190
	Partie 3	1 647	1 631	1 290	1 315	1 352
	Total non syndiqué	5 164	5 066	5 190	5 312	5 493
Total		45 567	45 465	45 468	45 453	46 508

Répartition du service public selon le sexe au 31 décembre 2017

La population active totale du Nouveau-Brunswick est composée à 51 pour cent de femmes et à 49 pour cent d'hommes¹. Dans l'ensemble, la répartition selon le sexe pour les trois parties des services publics est ainsi : 74 pour cent sont des femmes et 26 pour cent sont des hommes.

Le tableau suivant montre le nombre de personnes employées par les services publics selon le sexe au 31 décembre 2017 dans les parties 1, 2 et 3. La répartition pour la partie 1 est presque égale, soit 51 pour cent de femmes et 49 pour cent d'hommes. Les parties 2 et 3 sont similaires à l'ensemble de la répartition selon le sexe pour les services publics (partie 2 : 75 pour cent sont des femmes et 25 pour cent sont des hommes; partie 3 : 85 pour cent sont des femmes et 15 pour cent sont des hommes).

31 décembre 2017				
Sexe	Partie 1	Partie 2	Partie 3	Total
Femme	5 236	13 054	15 962	34 252
Homme	4 935	4 431	2 890	12 256
Total	10 171	17 485	18 852	46 508

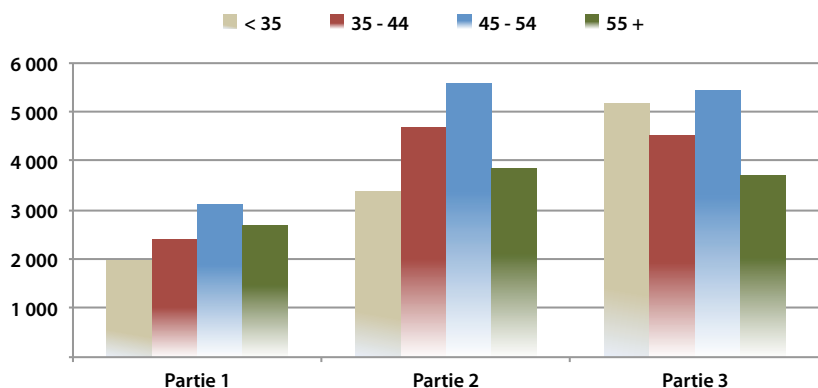


1 Statistique Canada : <http://www.statcan.gc.ca/tables-tableaux/sum-som/l02/cst01/demo31f-fra.htm>

Répartition par âge des employés des services publics au 31 décembre 2017

La répartition par âge des employés des services publics est demeurée stable au cours des cinq dernières années. Au 31 décembre 2017, 23 pour cent des employés étaient âgés de 34 ans et moins, 25 pour cent, de 35 à 44 ans, 30 pour cent, de 45 à 54 ans et 22 pour cent, de 55 ans et plus.

31 décembre 2017				
Âge	Partie 1	Partie 2	Partie 3	Total
< 35	1 973	3 378	5 173	10 524
35 - 44	2 394	4 688	4 529	11 611
45 - 54	3 117	5 573	5 442	14 132
55 +	2 687	3 846	3 708	10 241
Total	10 171	17 485	18 852	46 508



Répartition régionale des fonctionnaires permanents et temporaires des services publics au 31 décembre 2017

La carte démontre la répartition géographique des effectifs des services publics. Même si la majorité des administrations centrales des ministères se situent dans la région de la capitale provinciale, soit Fredericton, la carte indique que seulement 26 pour cent des employés permanents et temporaires y travaillent, tandis que 74 pour cent se trouvent ailleurs dans la province.

